

PROGRAMMATION 2026-2029



TABLE DES MATIÈRES

PRÉSENTATION SYNTHÉTIQUE	2
PRÉAMBULE	4
INTRODUCTION	5
I. CONTEXTE ET ENJEUX DE LA BIODIVERSITÉ EN OCCITANIE	6
II. AMBITIONS DE BIODIVOC POUR LA NOUVELLE PROGRAMMATION	8
III. PROGRAMME D'ACTIONS	11
IV. MODALITÉS DE FONCTIONNEMENT	17
ANNEXES	23

PRÉSENTATION SYNTHÉTIQUE

BIODIVOC 2026-2029



OBJECTIF

Développer des recherches fondamentales en écologie et évolution autour du thème général « **Dynamique, résilience et gestion de la biodiversité et d'écosystèmes soumis à des pressions environnementales d'origine humaine** ».



ORIENTATIONS STRATÉGIQUES

- Soutenir les travaux de recherche pour **comprendre, analyser et prévoir la dynamique de la biodiversité et des écosystèmes dans** un cadre de changements planétaires, et les conséquences pour leur gestion et pour les sociétés humaines ;
- **Structurer la recherche** au niveau régional et **renforcer l'excellence** académique ;
- **Stimuler les synergies, la valorisation et le transfert**, pour accompagner les changements ;
- **Diffuser les savoirs et aider aux décisions** en renforçant le dialogue sciences et société et l'appui aux politiques publiques pour accompagner les transitions.



THÉMATIQUES

En capitalisant sur la dynamique mise en place et les enjeux identifiés depuis 2021, BiodivOc 2 va développer des actions de recherche et d'animation sur la même thématique générale (voir Objectif), avec un focus sur trois enjeux stratégiques pour la biodiversité en Occitanie :

Focus 1 - Événements climatiques extrêmes

Focus 2 - Espèces envahissantes

Focus 3 - Services rendus par la nature

Cette politique générale, incluant les enjeux stratégiques, sera mise en œuvre au travers de projets de recherche, de groupes de travail, de workshops / colloques thématiques et d'actions de valorisation ciblées, visant une large gamme de publics.



BUDGET

- Allocation régionale : 1 M €
- Recherche de financements complémentaires (tutelles, partenaires et dispositifs nationaux et européens)



DURÉE

4 ans (2026-2029)

PLAN D'ACTION



SOUTIEN À LA RECHERCHE

- AAP Projets Consortiums
- AAP Appui aux politiques publiques



ANIMATION SCIENTIFIQUE

Groupes de travail thématiques, workshops, conférences, colloques...



SCIENCES & SOCIÉTÉ

Diffusion de la culture scientifique : animations, podcasts, fiches pédagogiques, articles/posts, sessions grand public, etc. Participation « Fête de la science » et « Forum sciences et société »

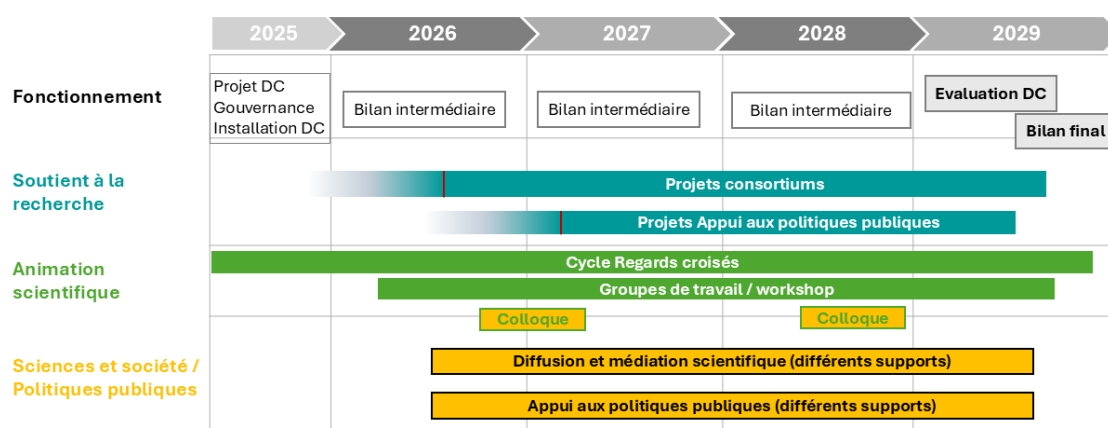


POLITIQUES PUBLIQUES

- Livrables projets Appui aux PP
- Supports d'information : notes de synthèse avec propositions/recommandations, dossiers thématiques, etc.



PLAN DE TRAVAIL



FONCTIONNEMENT



ORGANISATION

- **Portage** : Université de Montpellier (UM) / Direction des programmes structurants (DPS)
- **Gouvernance** : CODIR, COPIL, COS
- **Equipe opérationnelle** : directeur scientifique, chargé.e de projet (50 % DC BiodivOc / 50 % DC RIVOC), deux agents UM pour la gestion administrative et financière.



COMMUNICATION

Diffusion via le site BiodivOc, les différents réseaux partenaires, réseaux sociaux, Région...



ÉVALUATION

Démarche d'amélioration continue avec auto-évaluations annuelles sur la base d'indicateurs quantitatifs et qualitatifs.

PRÉAMBULE

Créés dans une logique de co-construction entre la Région et les acteurs de la recherche, les Défis Clés (DC) sont une expérience novatrice de soutien à la recherche, unique sur le territoire national.

Le Défi Clé BiodivOc en particulier a constitué une formidable opportunité pour la communauté scientifique en écologie et évolution de développer des travaux de recherche à une échelle régionale, mais aussi de réunir l'ensemble des acteurs régionaux œuvrant pour la biodiversité - qu'ils soient académiques, non académiques, publics ou privés – autour d'un objectif commun.

Son [bilan à quatre ans](#) montre une belle réussite scientifique au travers non seulement de projets ambitieux intégrant une multitude d'acteurs académiques et non académiques, mais aussi des nouvelles collaborations qui perdurent dans le cadre de nouveaux projets.

Le retour d'expérience des nombreux partenaires qui ont participé à la vie de BiodivOc montre également une perception très positive du DC, avec une forte relation de confiance qui s'est bâtie tout au long de cette première programmation.

Aujourd'hui, BiodivOc constitue un point d'entrée unique pour les questions de biodiversité et le DC est bien identifié non seulement par la communauté scientifique, mais aussi par tous les partenaires.

Le bilan de BiodivOc est également le résultat de la grande fluidité de fonctionnement (scientifique, administratif et financier) mise en place par le DC avec le soutien de la Région et de l'Université de Montpellier, qui a permis une synergie avec les dispositifs existants, sans ajouter une couche supplémentaire complexe.

La présente proposition de feuille de route s'inscrit dans la continuité des actions menées depuis 2021. Elle fait suite à une large consultation de la communauté scientifique et des partenaires de BiodivOc engagée fin 2024. Des échanges réguliers avec l'équipe d'animation de RIVOC ont également permis de définir des actions communes à inscrire à nos feuilles de routes respectives.

Cette proposition s'appuie sur l'hypothèse d'une reconduction du Défi Clé pour quatre années (2026-2029) avec une allocation régionale de 1 M€. Toutefois, une enveloppe supérieure et une programmation sur cinq ans permettrait de financer un plus grand nombre de projets d'envergure et d'actions, tout en assurant l'implication de doctorants au regard du calendrier des écoles doctorales. Certaines options d'actions ont ainsi été ajoutées sous réserve du montant définitif de l'allocation régionale.

INTRODUCTION

Les changements planétaires en cours, résultat des activités humaines, affectent l'ensemble des composantes de la biodiversité et de l'environnement. Tous les espaces sont touchés, en particulier les plus riches en biodiversité comme l'Occitanie. Ces changements se font à un rythme alarmant, jamais observé précédemment, avec une crise de biodiversité qualifiée de « 6^e crise d'extinction »¹. Or la biodiversité est un bien commun qui constitue à la fois le fondement des services rendus par la nature dont dépendent les sociétés humaines et la ressource essentielle permettant de développer des solutions aux changements globaux. Son érosion a donc des répercussions évidentes aux niveaux écologique, économique et social.

Des approches scientifiques sont nécessaires pour traiter ces problèmes urgents, proposer des solutions et contribuer à la transition vers une société plus écologique.

C'est pourquoi, depuis 2021 la Région Occitanie s'appuie, au travers du Défi Clé BiodivOc, sur une recherche fondamentale forte menée par la communauté régionale en écologie et évolution, première au niveau national, dont l'excellence scientifique et les diversités d'approches contribuent à cette réponse dans le cadre d'une politique plus efficiente (voir I.4.). Pour y parvenir BiodivOc favorise une recherche plus intégrée, dans une approche à la fois inter- et transdisciplinaire, développant les liens entre science fondamentale et gestion de la biodiversité. L'objectif est de comprendre la dynamique de cette dernière pour anticiper ses réponses aux changements planétaires et atténuer leurs effets à l'échelle régionale en proposant des pratiques de gestion plus durables et plus efficientes.

Ainsi, lors de sa première programmation (2021-2025), BiodivOc a permis l'émergence de nouveaux fronts scientifiques, accompagné le développement de nouvelles technologies et de nouveaux outils, renforcé les collaborations régionales entre acteurs de la recherche, mais aussi nationales et internationales, favorisé les liens et les collaborations entre la recherche et le monde non académique (parties prenantes et citoyens) afin d'accélérer le transfert des résultats de la recherche et former les étudiants, le personnel de recherche et les gestionnaires de la biodiversité de demain, et contribué au développement socio-économique de l'Occitanie².

Aussi, BiodivOc souhaite poursuivre ses travaux selon la même trajectoire et capitaliser sur la dynamique créée depuis 2021 avec l'ensemble des acteurs du territoire, en développant plus avant les volets « Sciences & société » et « Appui aux politiques publiques », avec un focus particulier sur les thématiques stratégiques pour l'Occitanie qui ont émergé au cours de la première programmation :

- Impacts et résilience de la biodiversité face aux événements climatiques extrêmes
- Espèces envahissantes : conséquences et risques pour la biodiversité
- Services rendus par la nature à la société : conséquences, risques et coûts associés à l'effondrement de la biodiversité (économique, social, santé humaine) et pistes de solutions

¹ [Rapport pour le CCRRDT](#) La recherche en Ecologie Environnementale en Occitanie : Biodiversité et territoires dans un contexte de changements globaux. Jarne P. & Clobert J. (2019)

² L'ensemble des actions mises en œuvre dans le cadre de la première programmation sont détaillées dans le [Bilan 2021-2024](#)

I. CONTEXTE ET ENJEUX DE LA BIODIVERSITÉ EN OCCITANIE

1. L'Occitanie, un réservoir de biodiversité...

L'Occitanie dispose d'un patrimoine naturel unique, qui en fait une des régions de France métropolitaine les plus riches en matière de biodiversité qui relève pour partie d'un des 34 points chauds de biodiversité à l'échelle mondiale. Ce patrimoine naturel exceptionnel s'explique par la situation géographique de la région, au carrefour de quatre influences bioclimatiques : méditerranéenne, atlantique, continentale et montagnarde. C'est une richesse qui irrigue tous les territoires de la région et qui fonde leur capacité de résilience, pour mieux faire face aux changements globaux que nous subissons.

2. ...qui subit de multiples pressions

Si l'Occitanie se distingue par la richesse de son patrimoine naturel, elle est aussi la région métropolitaine démographiquement la plus dynamique et se singularise par son importante urbanisation, en particulier sur le littoral, et une artificialisation accrue des sols. Ce dynamisme n'est pas sans poser des problèmes majeurs, en particulier en termes de gestion des espaces et des ressources naturelles, vivantes ou non. Déjà mis à mal par le changement climatique particulièrement fort sur le pourtour méditerranéen, la biodiversité et les écosystèmes subissent de multiples pressions liées au développement des activités humaines et son érosion s'intensifie sous l'influence de nombreuses menaces simultanées :

- [Le réchauffement climatique](#)³

14 %

Le réchauffement climatique en cours modifie, perturbe ou menace le monde vivant : l'aire de répartition des espèces animales et végétales se déplace, certains cycles végétatifs s'accélèrent. Le climat est lui-même déséquilibré par les activités humaines qui émettent trop de CO₂ et autres gaz à effet de serre, avec des épisodes climatiques extrêmes de plus en plus fréquents et puissants qui viennent accélérer les effets délétères du réchauffement sur la biodiversité.

- [La destruction et l'artificialisation des milieux naturels](#)

30 %

On assiste à un morcellement et à une perte d'espace des milieux, via en particulier l'urbanisation et les infrastructures de transport. Les conséquences sur la biodiversité sont multiples et participent à son érosion : destruction, dégradation et fragmentation des habitats (abrasion des fonds marins, pertes de connectivité des habitats, perturbation de l'hydrologie), dérangement des espèces, dégradation des sols, de leurs fonctions et de leur biodiversité.

- [La pollution des milieux](#)

14 %

Il s'agit des pollutions des milieux aquatiques, de l'air, des sols par des substances dangereuses (pesticides, métaux lourds, etc.), des pollutions émergentes (résidus médicamenteux, nanoparticules, ondes électromagnétiques, etc.), de la pollution par les macrodéchets (dont les plastiques), de la pollution sonore (notamment par les transports terrestres et maritimes) ou de la pollution lumineuse. Elles détruisent ou modifient les écosystèmes et les espèces, et ont de nombreuses conséquences sur la santé humaines.

³ Part (%) des impacts sur la biodiversité (source ministère de l'Aménagement du territoire et de la transition écologique)

- La surexploitation des ressources

23 %

Une surexploitation des ressources naturelles (eau, bois, énergie, produits agricoles...), qui se traduit par un prélèvement supérieur à la capacité de renouvellement, contribue à fragiliser le fonctionnement des milieux naturels et leur aptitude à faire preuve de résilience. Cela concerne notamment certaines pratiques agricoles ou de pêche, les activités de chasses non gérées, la déforestation, les sur-prélèvements par les activités récréatives.

- L'introduction et la progression d'espèces exotiques envahissantes

11 %

Les espèces exotiques envahissantes sont à l'origine d'impacts multiples affectant les espèces indigènes, le fonctionnement des écosystèmes et les biens et services qu'ils fournissent. Ces espèces sont également à l'origine d'impacts négatifs importants pour de nombreuses activités économiques et pour la santé humaine. Elles constituent une menace pour près d'un tiers des espèces terrestres menacées et sont impliquées dans la moitié des extinctions connues.

Bien entendu, les différentes facettes de ces changements globaux peuvent se combiner en Occitanie, qui apparaît donc particulièrement vulnérable.

3. La biodiversité, un enjeu majeur en Occitanie

Dans ce territoire fortement marqué par la présence humaine, la dynamique de la biodiversité dépend d'un équilibre fragile entre pressions anthropiques et naturelles. Or, plus la biodiversité décline, plus la capacité d'adaptation des espèces et des milieux est limitée. La biodiversité est donc un patrimoine commun indispensable et un atout pour atténuer les conséquences du changement climatique sur le territoire. Anticiper ses réponses aux changements planétaires et mitiger leurs effets à l'échelle régionale, en particulier en proposant des solutions de gestion, est donc une problématique centrale en Occitanie si on veut maintenir attractivité et qualité de vie. Elle nécessite une « écologisation » des fonctionnements individuels et collectifs, s'appuyant sur des approches scientifiques éprouvées, pour traiter ces problèmes urgents, proposer des solutions de gestion et accompagner les politiques publiques pour contribuer à la transition vers une société plus respectueuse de l'environnement.

Des solutions, basées sur des approches scientifiques, peuvent être trouvées et la Région Occitanie s'est largement impliquée dans cette direction. L'excellence et la diversité d'approches de la communauté scientifique régionale sur les questions de biodiversité peuvent contribuer à trouver ces solutions en rassemblant tous les acteurs du territoire.

4. Une communauté scientifique forte pour accompagner les transitions

Les sciences de la biodiversité, en particulier l'écologie et l'évolution, développent des approches fondamentales avec un fort niveau de théorisation, mais aussi des approches visant à gérer la biodiversité (par ex., biologie de la conservation) ou à s'intéresser à des milieux très anthropisés (par ex., écologie urbaine, agro-écologie). Elles sont implantées fermement dans les grandes universités au niveau international, et leur position est aujourd'hui renforcée par la crise de la biodiversité.

L'Occitanie occupe une place particulière en hébergeant la première communauté nationale dans ce domaine avec près de 3 000 personnels de recherche, soit environ 15 % des chercheurs français en écologie et évolution. Ce fort développement s'accompagne d'une reconnaissance et d'une attractivité internationale exceptionnelles pour ses travaux fondamentaux et appliqués, comme le montrent les classements internationaux – ainsi l'Université de Montpellier (incluant Sète) est dans le top 3 des universités en écologie au niveau mondial (classement thématique de

Shanghai). Des laboratoires de niveau mondial sont par ailleurs implantés à Toulouse, Moulis, Perpignan et Banyuls.

La communauté scientifique BiodivOc est constituée de 23 unités de recherche cœur (voir annexe 1) qui couvrent des champs thématiques larges, du gène à l'écosystème, du virus à l'éléphant, sur l'ensemble des zones géographiques planétaires, incluant une implantation forte en milieux tropicaux et méditerranéens. Elle est formée d'écologues et d'évolutionnistes, mais agrège également des chercheur.euse.s en biologie fondamentale, sciences de l'univers et sciences humaines et sociales. Cette interdisciplinarité s'étend également aux sciences du numérique, agronomiques et de l'ingénieur. Elle est fortement liée aux outils institutionnels (Observatoires des sciences de l'univers-OSU, Observatoire Homme Milieux, Zones ateliers, Fédération de Recherche Energie Environnement de Perpignan, etc.).

	COMMUNAUTÉ 15 % des forces nationales 3 000 personnels de recherche, dont 1 700 permanents 15 Organismes de recherche et établissements d'enseignement supérieur		EXCELLENCE & VISIBILITÉ 15 ERC, 8 membres de l'IUF, 3 membres de l'Académie des sciences, 16 médailles CNRS 21,8 % des publications nationales ⁴
---	---	---	---

II. AMBITIONS DE BIODIVOC POUR LA NOUVELLE PROGRAMMATION

1. Développer des recherches stratégiques pour l'Occitanie

Depuis 2021, BiodivOc développe des actions de recherche et d'animation autour de la thématique générale « **Dynamique, résilience et gestion de la biodiversité et d'écosystèmes soumis à des pressions environnementales d'origine humaine** ». Pour cette nouvelle programmation, l'ambition est de capitaliser sur la dynamique mise en place (scientifique et partenariale) en proposant des actions de recherche et d'animation sur la même thématique générale, avec un focus particulier sur trois enjeux stratégiques pour la biodiversité en Occitanie identifiés lors de la programmation précédente, notamment lors du colloque « Recherche et gestion de la biodiversité en temps de crises écologiques » (déc. 2024) : (1) Impacts et résilience de la biodiversité face aux événements climatiques extrêmes, (2) Espèces envahissantes : conséquences et risques pour la biodiversité, (3) Services rendus par la nature à la société : conséquences, risques et coûts associés à l'effondrement de la biodiversité, et pistes de solutions.

Chaque enjeu sera décliné à la fois au travers des projets soutenus (voir § Soutien à la recherche), des groupes de travail ou des workshops thématiques (voir § Animation) et des actions de valorisation ciblées vers divers publics (voir § Valorisation).

- **Impacts et résilience de la biodiversité face aux événements climatiques extrêmes**

Forte canicules, précipitations intenses, sécheresses, ou encore cyclones, les événements climatiques extrêmes, facette critique du réchauffement, se multiplient et atteignent désormais des zones jusqu'ici relativement épargnées. Selon les experts de l'ONU, la fréquence et l'intensité de ces catastrophes devraient augmenter à mesure que nous nous approchons d'un réchauffement climatique à + 2 °C – prévu en 2040 quel que soit le scénario, même les plus optimistes. Les scientifiques du Groupe d'experts intergouvernemental sur l'évolution du climat (GIEC) et de la Plateforme intergouvernementale sur la biodiversité et les services écosystémiques (IPBES) alertent fortement depuis plusieurs années sur les conséquences du

⁴ Source : [Rapport pour le CRRDT Occitanie](#), Localisation géographique de la production scientifique en Occitanie (2021)

réchauffement climatique sur les écosystèmes, accentuées par les épisodes climatiques extrêmes, et leur rôle majeur sur l'effondrement de la biodiversité. Quel est le niveau de vulnérabilité ou de résilience des écosystèmes face à ces nouveaux facteurs de stress ? Quels sont les risques et les enjeux économiques, sociaux et sanitaires associés ? Quelles sont les solutions pour anticiper, réduire et s'adapter, voire y répondre ? Trois questions majeures auxquelles la communauté BiodivOc peut apporter des éléments de réponse et proposer des recommandations.

- **Espèces envahissantes : conséquences et risques pour la biodiversité**

Les espèces exotiques envahissantes (EEE) figurent parmi les cinq grandes pressions pesant sur la biodiversité et constituent une menace majeure à la fois écologique, économique et sociétale (IPBES 2023). La prévention et gestion des EEE doit pouvoir s'appuyer sur une recherche scientifique de pointe portant, par exemple, sur la biologie des populations ou l'évaluation des effets induits écosystémiques ou sociétaux. Elle doit également pouvoir s'appuyer sur une recherche opérationnelle privilégiant, par exemple, la mise au point et la validation de technologies pour la détection, l'identification, et le signalement. La recherche, via notamment les dernières avancées technologiques (par ex. ADNe, metabarcoding, IA et reconnaissance automatisée d'images), peut contribuer à répondre aux besoins des gestionnaires et vice versa. L'ambition de BiodivOc est d'amener les conditions pour créer des synergies à bénéfices réciproques entre la recherche et la gestion. Des synergies dont pourront émerger les avancées scientifiques, techniques et de gouvernance, susceptibles de permettre de mieux faire face à la complexité et à l'évolution continue des situations d'invasions.

- **Services rendus par la nature à la société : conséquences, risques et coûts associés à l'effondrement de la biodiversité (économique, social, santé humaine) et pistes de solutions**

Nous sommes dépendants des biens et services que la nature nous procure. Des secteurs entiers de l'économie (comme l'agriculture, la foresterie ou le secteur des produits de la mer) reposent directement sur ces services. Nécessaires et vitaux pour les individus et la société, la pollinisation, la régulation de la qualité de l'air et des événements climatiques extrêmes sont autant de services dont la qualité se dégrade depuis un demi-siècle (IPBES, Summary for policymakers, 2019).

Ces altérations affectent fortement nos modes de vie et la stabilité du système économique via l'effondrement de la biodiversité, par exemple la disparition de 35 % des espèces de pollinisateurs vitaux pour l'alimentation humaine. L'appauvrissement de la diversité des écosystèmes et leur régression généralisée, l'effondrement des populations de la faune, de la flore et de la fonge, la baisse de la richesse spécifique des écosystèmes, la perte de services écosystémiques et de capacité de résilience, sont autant de conséquences des pressions exercées sur la nature qui confrontent notre société à de nouveaux risques.,

Les coûts externes associés à la perturbation des services écosystémiques, souvent cachés ou ignorés, ont des conséquences considérables sur les économies et les sociétés dans leur ensemble. Plus de la moitié du PIB mondial (50 000 milliards de dollars) dépend de la nature (rapport « Nexus », IPBES, 2024). Notre économie est fortement dépendante de l'état de la biodiversité et du capital naturel qui nous garantit 44 % de la valeur ajoutée brute. Certaines industries telles que l'industrie pharmaceutique puisent directement dans la nature leur ressources (par ex., 70% des médicaments et anticancéreux proviennent directement des réservoirs naturels). La dégradation de la biodiversité pourrait ainsi menacer 80 % de nos emplois. Des approches intégrées interdisciplinaires autour de concepts tels que « une seule santé » (one health) ou « Solutions fondées sur la nature » peuvent accompagner les changements transformateurs nécessaires pour mesurer ces risques et y faire face.

2. La stratégie de mise en œuvre

Les quatre grandes orientations stratégiques qui constituent le fil rouge de l'action de BiodivOc depuis 2021 ont permis de fédérer les forces de recherche régionales autour de projets ambitieux et de créer une dynamique de travail avec un grand nombre de partenaires académiques et d'acteurs non académiques œuvrant pour la biodiversité. L'ambition de BiodivOc est de s'inscrire dans la continuité de son action afin d'élargir les partenariats pour développer un plus grand nombre d'actions communes et toucher un plus large public :



Comprendre, analyser et prévoir la dynamique de la biodiversité et des écosystèmes dans un cadre de changements globaux, et les conséquences pour leur gestion et pour les sociétés humaines.



Renforcer l'excellence académique et promouvoir des travaux de recherche de haut niveau de façon à conforter le positionnement de l'Occitanie au niveau mondial, tout en développant la **structuration** et l'échange entre sites régionaux de l'Occitanie.



Stimuler les synergies, la valorisation et le transfert, pour accompagner les changements via des **approches interdisciplinaires**, mais aussi **transdisciplinaires** avec les gestionnaires de la biodiversité, associations, entreprises privées, élus et citoyens.



Transmettre les savoirs et savoir-faire, via la formation par la recherche, la diffusion de la culture scientifique et les approches participatives, en particulier dans l'espace régional, pour une plus grande **visibilité** des thématiques liées à la **biodiversité** auprès des **décideurs** et du **grand public**.

On peut distinguer cinq lignes directrices dans cette stratégie :

- (i) développer des objectifs et activités en propre pour mettre en œuvre ses orientations stratégiques et affirmer une identité à l'échelle régionale ;
- (ii) adopter une démarche résolument collaborative et synergique avec tous les acteurs concernés par la biodiversité en Occitanie pour, d'une part, renforcer leurs actions en les portant à l'échelle régionale, et, d'autre part, créer de nouvelles actions avec ces mêmes acteurs, en évitant la redondance ;
- (iii) cibler des projets ambitieux pour assurer une bonne lisibilité des actions de BiodivOc à la fois pour les acteurs de la recherche, les tutelles et partenaires du Défi Clé, en mobilisant une partie substantielle de ses moyens financiers pour éviter à la fois le saupoudrage et les sollicitations multiples des communautés scientifiques ;
- (iv) créer un effet levier par la recherche de partenaires régionaux contribuant aux différentes actions de BiodivOc dans une attitude à la fois pro-active (rechercher des opportunités) et réactive (pour y répondre de façon rapide) ;
- (v) se positionner à l'échelle nationale ou internationale pour développer l'attractivité et la visibilité de la recherche régionale, mais aussi de nouvelles opportunités, en collaborant avec des structures nationales ou internationales ayant une assise régionale (par ex., SFE², Cesab - FRB ou OFB) ou en s'associant aux actions ou événements d'ampleur nationale ou internationale programmés sur le territoire régional ou extrarégional.

La stratégie et les actions de cette nouvelle programmation de BiodivOc s'appuient en premier lieu sur la communauté de recherche régionale en écologie (voir I.4) avec laquelle le Défi Clé travail depuis 2021 (appels à projets, groupes de travail thématiques). Les directrices et directeurs des unités de recherche sont ainsi des partenaires privilégiés.

Elles s'appuient aussi largement sur les tutelles et collectifs de recherche et de formation régionaux (par ex., MSH, Programmes thématiques longs UM, TIRIS/UT, Living Lab LLUNAM, Ecoles doctorales) ou nationaux (PRN, INEE-CNRS, FRB, SFE², GRECO), pour développer des actions communes ou en complémentarité. La même approche prévaut pour les relations avec des partenaires ne relevant pas de la sphère académique (OFB, ARB, CEN, Parcs naturels régionaux, collectivités, associations, entreprises, collectifs de citoyens, etc.).

BiodivOc souhaite également renforcer les interactions avec les Défis Clés dont les thématiques rejoignent les problématiques liées à la biodiversité. C'est le cas notamment de RIVOC (Risques infectieux et vecteurs) et Octaave (Transitions vers l'agroécologie) avec lesquels des actions communes sont déjà programmées (par ex., AAP Appui aux politiques publiques, groupe de travail interdisciplinaire Biodiversité et Transition agroécologique).

Enfin, un rapprochement avec les acteurs de l'innovation (par ex. PUI de Montpellier et de Toulouse, SATT) est envisagé afin de favoriser le développement de partenariats entre les acteurs de la recherche et le monde socio-économique pour accroître l'émergence de projets issus de la recherche publique sur les sujets majeurs portés par BiodivOc, au profit de l'attractivité du territoire.

III. PROGRAMME D'ACTIONS

Les actions qui découlent de cette stratégie vont du soutien direct à la recherche et à la formation, à l'animation scientifique, avec un accent particulier mis sur le dialogue Sciences et Société et l'appui aux politiques publiques (les montants indiqués ci-après sont sur la base d'un apport de la Région de 1 M€) :



SOUTIEN A LA RECHERCHE

1. Appel à projet Consortium (660 000 €)

Comme lors de la programmation (2021-2025), BiodivOc mobilisera la majeure partie de ses ressources pour créer un petit nombre de projets à haute visibilité portés par des consortiums d'équipes régionales s'appuyant sur les plates-formes scientifiques collectives et sites d'observation occitans.

Cet appel à projets sera préparé dès le 4^e trimestre 2025 pour un lancement rapide en début de nouvelle programmation (janvier 2026). Les candidatures se feront en deux temps (lettre d'intention, puis projet complet) pour permettre aux consortiums de se constituer autour d'une problématique commune. L'équipe d'animation et le comité de pilotage aideront à la structuration des consortiums, voire à leur regroupement, lors de la phase d'évaluation des lettres d'intention.

L'objectif ici est de soutenir trois projets de Consortiums d'équipes fédérant des compétences complémentaires pour des travaux de recherche sur les thématiques du Défi Clé telles que définies ci-avant (II.1). Programmés sur trois ans (2026-2029), les projets impliqueront au moins quatre équipes de deux sites universitaires. Ils seront soutenus à hauteur de 220 000 € chacun et pourront bénéficier d'une demi-allocation doctorale (BiodivOc/Région) sous réserve d'un co-financement.

Les projets devront avoir une base régionale large ou contribuer au rayonnement de la recherche en région, ce qui n'exclut pas des collaborations avec des recherches hors Occitanie, que ce soit au niveau national ou international. Ils s'appuieront autant que possible sur les plates-formes

scientifiques (expérimentales, analytiques et de calcul) collectives régionales. BiodivOc couvre un large spectre de disciplines et d'approches qui ont toutes un sens pour appréhender les questions complexes liées à la biodiversité, et pourra intégrer dans ses projets des apports (et des personnels) d'autres domaines, en particulier des sciences humaines et sociales et des sciences de la terre. Cela sera mené en concertation avec les unités de recherche concernées, mais aussi avec les diverses structures collectives de la recherche en région (MSH, autres Défis Clés, etc.). De la même façon, l'intégration de partenaires impliqués dans la gestion de la biodiversité sera aussi soutenue ; on peut citer sans exhaustivité les directions de l'environnement (Daphnee, stratégie régionale de la biodiversité) et de la mer (DirMer, programme Littoral+) de la Région Occitanie, Agropolis International, l'ARB, l'OFB, le CEN Occitanie et l'ensemble des parcs et réserves pour le secteur public, les bureaux d'études, les PME ou « start-up » pour le secteur privé. BiodivOc encouragera enfin le développement d'approches participatives dans les projets, par exemple pour l'acquisition de données, déjà largement présents dans les travaux de la communauté régionale en écologie.

Modalités de sélection des projets

Tous les appels à projets sont compétitifs et arbitrés par un comité de sélection constitué de membres de la direction et du COPIL de BiodivOc, ainsi que d'experts extérieurs. Les critères d'éligibilité porteront sur la thématique du projet, ainsi que sur la collaboration entre équipes de pôles géographiques différents ; les critères de sélection porteront sur la qualité scientifique du projet et sa faisabilité. L'interdisciplinarité et l'implication de partenaires non académiques, voire de la société civile, seront favorisés, ainsi que la valorisation vers le grand public.

Valorisation et évaluation

- L'affichage du soutien de la Région dans les publications scientifiques et lors de communications sera obligatoire quel que soit le public ou le partenaire public (voir [citations à inclure](#)) ;
- La participation des porteurs et des partenaires des projets aux différentes actions mises en place par BiodivOc (avec présentation des résultats) et une valorisation vers la société (livrables) seront fortement incitées dans l'appel à projets ;
- Chaque projet sera évalué la base d'une fiche projet (avec indicateurs quantitatifs et qualitatifs) transmise dès le démarrage du projet (voir annexe 6).

2. Appel à projets communs « Appui aux politiques publiques » (70 000 €)

Un travail de consultation sera mené en 2026 avec les acteurs publics de la gestion de la biodiversité (parcs, gestionnaires d'espace, OFB, Région Occitanie (Daphnee), collectivités locales) afin d'identifier des thématiques de recherche répondant à des besoins particuliers de gestion. À la suite de ce travail, un appel à projets commun RIVOC - BiodivOc "Recherche – Appui aux politiques publiques en environnement et biodiversité" sera lancé (en 2027 ou 2028) sur le modèle de celui lancé en 2022 par le labex Cemeb et les deux défis Clés (30 à 50 000 €/projet, 2 ans).

Pour cette programmation, RIVOC et BiodivOc participeront à hauteur de 120 000 € (respectivement 50 000 € et 70 000 €) et de nouveaux partenariats seront recherchés afin d'atteindre une enveloppe seuil de 200 000 € (similaire à l'AAP de 2022) pour financer 4 à 5 projets. Plusieurs partenaires ont été envisagés (par ex., les programmes thématiques longs PTL / UM qui succèdent aux Labex, "Toulouse Initiative for Research's Impact on Society" (TIRIS), OFB) et une participation (moyens humains ou cofinancement) des partenaires non académiques des projets candidats sera également recommandée.

Modalités de sélection des projets

Les projets seront sélectionnés au regard de leur qualité scientifique, du partenariat avec les acteurs publics et du potentiel de transfert des résultats attendus dans les politiques publiques.

Valorisation et évaluation

- L’affichage du soutien de la Région dans les publications scientifiques et lors de communications sera obligatoire ([voir citations à inclure](#)).
- La participation des porteurs et des partenaires des projets aux différentes actions mises en place par BiodivOc (avec présentation des résultats) et une valorisation vers la société (livrables) seront fortement incitées dans l’appel à projets.
- Chaque projet sera évalué sur la base d’une fiche projet (avec indicateurs quantitatifs et qualitatifs) transmise dès le démarrage du projet (voir fiche type annexe 6).

3. Appel à projets « Sciences et Société » (option)

Selon l’enveloppe régionale, l’avancée des travaux et les nouvelles collaborations mises en place (réseau Sciences en Occitanie, CSTI, MSH, etc.), un AAP Sciences et Société pourra également être lancée en 2027. À défaut de financements complémentaires, BiodivOc accompagnera sa communauté scientifique au montage de projets en réponses à des AAP nationaux ou européens sur ce volet.



ANIMATION SCIENTIFIQUE

BiodivOc met en place une animation scientifique autour de grandes thématiques de la biodiversité par le biais d’actions spécifiques (groupes de travail, journées scientifiques, colloques) afin d’initier non seulement une réflexion de l’ensemble de la communauté scientifique régionale en écologie environnementale, mais aussi à favoriser de l’interdisciplinarité et la transdisciplinarité, incluant les autres Défis Clés, ainsi que l’interaction entre les différentes communautés, incluant les gestionnaires de la biodiversité et le secteur privé. Cette animation scientifique repose principalement sur la mobilisation de la communauté de BiodivOc et le développement de partenariats avec les structures collaboratives de recherche et de formation.

Très transversaux, les objectifs à moyen terme sont d’accompagner le développement de projets collaboratifs inter- et transdisciplinaires, le transfert technologique et la valorisation des travaux de recherche à travers des actions ciblées. Par exemple, un colloque sur le thème « Pollutions, biodiversité et santé » pourrait être organisé en collaboration avec un grand nombre de partenaires (dont Défis Clés, Agropolis International, FRB, OFB, ANSES, ARS, ADEME). Enfin, BiodivOc assurera la continuité des animations « pérennes » mises en place lors de la première programmation (par ex. le cycle « Regards croisés sur le vivant en société » et le GT Lien Recherche-Gestion).



SCIENCES & SOCIÉTÉ

Lors de sa première programmation, BiodivOc s’est particulièrement investi dans la diffusion de la culture scientifique et le développement du dialogue Sciences et société, en s’appuyant sur les programmes financés et via des actions dédiées, souvent menées en partenariat. La valorisation et la sensibilisation font d’ailleurs partie intégrante des missions de la recherche, mais également des partenaires gestionnaires (espaces naturels, parcs, collectivités) avec lesquels le DC a travaillé. Elles constituent un point clé pour faire comprendre les enjeux liés de la biodiversité et permettre une prise de conscience, en particulier auprès des jeunes.

Des actions ciblées seront définies dans les groupes de travail thématiques (voir § Animation scientifique). Il est également envisagé de nouer de nouveaux partenariats afin de développer différents supports de vulgarisation et de sensibilisation aux enjeux de la biodiversité :

- série de podcasts sur la biodiversité en collaboration avec Radio AVIVA sur le même format que la série sur l'impact des pollutions plastiques sur la biodiversité⁵ et/ou d'animations vidéo en collaboration avec des écoles d'animation d'Occitanie ;
- actions spécifiques vers les acteurs de la médiation scientifique en collaboration avec le réseau Science(s) en Occitanie⁶ ;
- fiches pédagogiques sur les grandes thématiques et enjeux de la biodiversité à destination des différents publics (école, visiteurs des espaces naturels). Cette action pourrait être réalisée en collaboration avec l'Agence régionale de la biodiversité (ARB) dans le cadre de sa mission « valorisation de la connaissance » et avec d'autres DC ;
- articles et dossiers diffusés sur les réseaux sociaux ;
- participation à la « Fête de la science » et au forum régional « Sciences et société ».

Par ailleurs, une session ouverte au grand public sera proposée dans chaque événement organisé par BiodivOc, comme cela a été fait lors de la première programmation⁷.

Enfin, les critères de sélection de l'appel à projets Consortiums inciteront à prévoir un volet « Sciences et Société » dans les livrables. Les porteurs seront également mobilisés dans les actions menées par le Défi Clé en direction du grand public.

Selon l'enveloppe régionale, l'avancée des travaux et les nouvelles collaborations mises en place, un appel à projet Sciences et Société pourra également être lancé en 2027 (voir III - Soutien à la recherche).



POLITIQUES PUBLIQUES

L'appui aux politiques publiques constitue un enjeu majeur, à la fois pour les communautés scientifiques et les décideurs. Actuellement, la recherche est sollicitée au cas par cas et au titre de l'expertise individuelle. L'objectif de BiodivOc est de faire émerger une dynamique collective et un réseau d'experts en travaillant sur des cas concrets, permettre une réflexion / programmation en amont des grandes problématiques liées à la biodiversité (par ex., espèces envahissantes, réchauffement climatique et îlots de chaleur), et promouvoir des solutions de gestion et de développement plus respectueuses de la biodiversité (par ex., solutions fondées sur la nature).

Ce travail entamé lors de la première programmation sera amplifié. Outre l'appel à projets « Appui aux politiques publiques » décrit plus haut, BiodivOc envisage de proposer plusieurs supports/formats d'information sur les enjeux liés à la biodiversité avec recommandations de solutions (par ex., notes de synthèse avec propositions, dossiers thématiques). Ces différents supports seront définis avec nos partenaires (dont OFB, ARB, Région-Daphnee et FRB) en complémentarité de leurs actions. Des publications communes pourront être réalisées et les supports créés en direction du grand public utilisés également dans ce cadre.

Enfin, BiodivOc proposera de présenter aux élus régionaux (par ex., dans les différentes commissions sectorielles) les grands enjeux liés à la biodiversité et les travaux réalisés dans le cadre du DC.

⁵ Série de 11 podcasts de 6 à 7 minutes : <https://radio-aviva.com/podcast-filtre/les-plastiques>

⁶ Voir le [workshop « Science et société | Biodiversité »](#) (BiodivOc-RIVOC, avril 2025)

⁷ Voir Bilan 2021-2024 p. 25 et suivantes.



VALORISATION ET COMMUNICATION

La valorisation des actions mises en œuvre par BiodivOc s'entend à différents niveaux et s'accompagne d'outils de communication ciblés (développés dans le programme d'action ci-avant) :

- **Valorisation scientifique** : les résultats des projets de recherche seront valorisés au travers des articles scientifiques publiés et des communications faites à l'occasion de congrès nationaux et internationaux, participant ainsi à la reconnaissance de l'excellence scientifique régionale et à l'attractivité de la région Occitanie.

Cette valorisation scientifique passe également par le montage de nouveaux projets sur la base des consortiums constitués (15 nouveaux projets, dont un ERC et quatre ANR, ont été lancé entre 2021 et 2024 pour un montant supérieur à 4,2 M€).

- **Valorisation sociétale** : le programme d'actions proposé par BiodivOc vise à faciliter les collaborations de l'ensemble des parties prenantes du territoire et permettre une large diffusion des connaissances auprès des différents publics pour les sensibiliser/informer, via en particulier les projets soutenus (livrables, participation aux actions de BiodivOc), les événements (colloques, workshops), les supports d'information et de communication (articles, notes, dossiers thématiques, etc.), la participation aux événements annuels (Fête de la science et Forum régional Sciences et Société). L'objectif ici est de mettre en lumière la biodiversité pour accompagner la sensibilisation du public et des élus aux enjeux associés et leur prise en compte dans les politiques de transition.
- **Valorisation économique** : les enjeux de la biodiversité et les risques associés à son effondrement ont des conséquences sanitaires et économiques déjà visibles. La valorisation économique des actions mises en œuvre porte essentiellement sur la formation et le transfert des résultats scientifiques vers les acteurs de la gestion de la biodiversité (parcs, espaces naturels, collectivités). Les projets en appui aux politiques publiques en particulier visent à apporter des outils/solutions/méthodes directement mobilisables/opérationnelles par les gestionnaires. Ainsi, les projets soutenus dans le cadre de la première programmation (par ex., Restalboc, Tremolo, Recréasol, Sol'Eyne) ont mobilisé des scientifiques, des gestionnaires de parc, des collectivités et des entreprises privés autour de problématiques particulières pour apporter des solutions (gestion des espèces envahissantes, désimperméabilisation des sol, qualité des sols).

Pour cette nouvelle programmation, BiodivOc souhaite développer ce volet transfert et valorisation économique en réunissant les différentes parties prenantes pour identifier les pistes de coordinations des actions et les opportunités de création d'entreprise. Un rapprochement avec les PUI de Montpellier et de Toulouse est prévu pour nous accompagner dans cette démarche.

Une plus forte implication des acteurs socio-économiques dans le COS de BiodivOc est également envisagée.



CALENDRIER DE MISE EN ŒUVRE

Programme d'action Biodivoc 2																							
Début	01/01/2026																						
Fin	31/12/2029																						
			</																				

IV. MODALITÉS DE FONCTIONNEMENT

1. Gouvernance

La gouvernance mise en place en 2021 sera conservée, avec cependant un renouvellement des membres de la direction et du Comité de pilotage. Celle-ci est structurée autour de trois instances représentant l'ensemble des parties prenantes, les différents sites universitaires, organismes de rattachement et thématiques scientifiques :

- Coprésidé par l'Université de Montpellier (UM) et la Région Occitanie, le **Comité d'orientation stratégique (COS)** est composé des établissements d'enseignement supérieur et des organismes de recherche (voir liste en annexe 2), de partenaires académiques et non académiques. Il se réunit une fois par an, conseille la direction et valide les orientations stratégiques et leurs modalités de mise en œuvre ;

- le **Comité de pilotage (CoPil)** est constitué d'une douzaine de scientifiques d'Occitanie représentant les différents champs thématiques et dont la constitution préserve les équilibres géographiques et de genre. Il est sollicité de façon systématique pour l'évaluation, la validation et le suivi des projets (par ex., un membre pour tout projet financé par BiodivOc) et propose des axes de réflexion et des directions de travail. Le CoPil se réunit plusieurs fois par an (15 réunions entre 2021 et 2024) ;

- **l'équipe de direction (CoDir)** est constituée de cinq membres des différents sites régionaux : un directeur (Montpellier) et quatre directeurs adjoints (Toulouse/Moulis, Perpignan, Montpellier/Sète). L'équipe assure la gestion, la coordination et la mise en œuvre opérationnelle de BiodivOc dans le respect de la stratégie définie / validée par le CoPil et le COS. Son fonctionnement est basé sur des réunions régulières (en visio-conférence ou présentiel) et de nombreux échanges par messagerie électronique.

L'équipe de direction s'appuie sur une équipe opérationnelle, rattachée à la Direction des Programmes Structurants de l'Université de Montpellier, et constituée d'une cheffe de projet (plein-temps ; financée par BiodivOc), ainsi que d'une chargée de projets et d'une chargée de gestion administrative et financière (temps partiel sur BiodivOc ; personnels UM). Basée à Montpellier, cette équipe se réunit de manière hebdomadaire avec le directeur. Elle est en charge du suivi de l'ensemble des projets et actions de BiodivOc, en collaboration avec les nombreux partenaires (incluant les 15 partenaires institutionnels du projet), en particulier les services de l'UM et la Région Occitanie. BiodivOc a été intégré dans la Direction des Programmes Structurants de l'Université de Montpellier dès sa création en 2022, ce qui a permis de fluidifier davantage les processus administratifs et de travailler à proximité et en échange avec les autres projets portés par cette Direction.

2. Évaluation

Afin d'évaluer l'impact du Défi Clé BiodivOc et des actions programmées, différents indicateurs de réalisation, de résultats et d'impacts (quantitatifs et qualitatifs) seront définis en début de programme au regard des objectifs stratégiques, des objectifs opérationnels et des propositions d'actions du CODIR, du COPIL et des partenaires (voir les exemples d'indicateurs dans le tableau ci-après).

Une auto-évaluation annuelle (intégrée au rapport annuel d'activité) permettra de réajuster le programme d'actions au regard des résultats mesurés, dans une démarche d'amélioration continue.

Exemples d'indicateurs (*certaines indicateurs sont répétés, ils permettent de mesurer plusieurs impacts*)

OBJECTIFS STRATÉGIQUES	OBJECTIFS OPÉRATIONNELS	INDICATEURS DE RÉALISATION (INDICATEURS CHIFFRÉS)	INDICATEURS D'IMPACT (COURT/MOYEN TERME)
Comprendre, analyser et prévoir la dynamique de la biodiversité et des écosystèmes dans un cadre de changements globaux, et les conséquences pour leur gestion et pour les sociétés humaines	Soutenir les projets de recherche	Nb de projets de recherche soutenus (par type de projets)	<ul style="list-style-type: none"> - Fiche projet : retours d'expérience des porteurs et des partenaires (intérêt du programme, qualité des collaborations créées, pérennisation/nouveaux projets, etc.) - Nb nouveaux projets
	Mettre en œuvre une animation scientifique	<ul style="list-style-type: none"> - Nb de groupes de travail internes au DC - Nb d'actions mises en œuvre (par type d'action) 	<ul style="list-style-type: none"> - Structuration de la communauté de recherche (collaborations, implication GT/actions) - Nb de participants aux actions - Questionnaire d'évaluation / retours d'expérience des intervenants et/ou participants (connaissances acquises, appropriation des outils, etc.)
	Assurer une veille des dispositifs de soutien	Nb de projets déposés	Nb de projets retenus
Renforcer l'excellence académique et promouvoir des travaux de recherche de haut niveau de façon à conforter le positionnement de l'Occitanie au niveau mondial, tout en développant la structuration et l'échange entre sites régionaux de l'Occitanie.	Promouvoir les échanges entre les pôles régionaux	<ul style="list-style-type: none"> - Nb d'unités impliquées - Nb de partenaires académiques - Nb de nouvelles collaborations 	<ul style="list-style-type: none"> - Fiche projet : retours d'expérience des porteurs et des partenaires (intérêt du programme, qualité des collaborations créées, pérennisation/nouveaux projets, etc.) - Nb nouveaux projets
	Accompagner les travaux de haut niveau et l'internationalisation de la recherche	<ul style="list-style-type: none"> - Nb de partenaires académiques extra-régionaux - Implication des organismes (participation/co-financements) 	<ul style="list-style-type: none"> - Impact scientifique : nb de publications scientifiques et de communications (locales, nationales, internationales) - Visibilité/attractivité du DC : implication des projets soutenus dans des événements extrarégionaux
	Labelliser les projets	Nb de projets labélisés	Nb de projets retenus

<p>Stimuler les synergies, la valorisation et le transfert, pour accompagner les changements via des approches interdisciplinaires, mais aussi transdisciplinaires avec les gestionnaires de la biodiversité, associations, entreprises privées, élus et citoyens.</p>	<p>Développer de nouvelles collaborations et la co-construction de projets inter et transdisciplinaires</p>	<ul style="list-style-type: none"> - Nb de partenaires non académiques dans les projets soutenus - Nb de nouveaux partenaires - Implication des SHS dans les actions (UMR, MSH, etc.) - Nb d'actions en collaborations (DC, ARB, OFB, FRB, etc.) 	<ul style="list-style-type: none"> - Fiche projet : retours d'expérience des porteurs et des partenaires (intérêt du programme, qualité des collaborations créées, pérennisation/nouveaux projets, etc.) - Nb de nouveaux projets - Questionnaire / retour d'expérience des intervenants et/ou participants aux actions d'animation
	<p>Valoriser les travaux et faciliter le transfert des connaissances</p>	<p>Nb de projets en partenariat académique-non académique ou en appui aux politiques publiques</p>	<p>Appropriation des connaissances et des outils : nb de transfert/valorisation</p>
<p>Transmettre les savoirs et savoir-faire, via la formation par la recherche, la diffusion de la culture scientifique et les approches participatives, en particulier dans l'espace régional, pour une plus grande visibilité des thématiques liées à la biodiversité auprès des décideurs et du grand public.</p>	<p>Accompagner la formation par la recherche</p>	<ul style="list-style-type: none"> - Nb de jeunes chercheurs formés (thèse, masters) - Participation des doctorants et des étudiants aux manifestations 	<p>Questionnaire d'évaluation par les participants (par ex., via écoles doctorales)</p>
	<p>Apporter un appui aux politiques publiques</p>	<ul style="list-style-type: none"> - Nb de projets soutenus - Nb de partenaires acteurs des politiques publiques impliqués dans des projets - Nb de communications ciblées (articles, fiches, notes) - Nb d'actions en partenariat avec les acteurs publics (par les partenaires publics (DAPHNEE/SRB/ARB, OFB) 	<ul style="list-style-type: none"> - Appropriation des connaissances et des outils : nb de transfert/valorisation, participation des acteurs publics aux événements, etc. - Questionnaire / retour d'expérience des intervenants et/ou participants - Mobilisation par les partenaires publics (DAPHNEE-SRB, ARB) des connaissances/experts/outils/méthodes proposés
	<p>Diffuser la culture scientifique</p>	<ul style="list-style-type: none"> - Nb d'événements grand public (organisation et/ou participation) - Nb de communications ciblées (articles, fiches, podcasts/animations) 	<ul style="list-style-type: none"> - Public touché (nombre, profil) - Questionnaire / retour d'expérience des intervenants et/ou participants

OBJECTIFS TRANSVERSAUX	INDICATEURS DE RÉALISATION (INDICATEURS CHIFFRÉS)	INDICATEURS D'IMPACT (COURT/MOYEN TERME)
Dynamisme de la communauté scientifique	<ul style="list-style-type: none"> - Implication dans BiodivOc (nb chercheurs mobilisés) - Nb nouvelles collaborations structures collectives (TIRIS, PTL-UM, etc.) / programmes de recherche (Défis Clés, ANR, ExposUM, etc.) / partenaires non académiques (ARB, ORB, etc.) 	<ul style="list-style-type: none"> - Evolution des effectifs (état initial /effectifs 2029) - Fiche projet : retours d'expérience des porteurs et des partenaires (intérêt du programme, qualité des collaborations créées, pérennisation/nouveaux projets, etc.)
Visibilité du Défi Clé	<ul style="list-style-type: none"> - Nb de publications et communications scientifiques (citations DC / Région) - Nb de communications ciblées (articles, fiches, notes) - Nb de partenaires académiques et non académiques publics et privés, régionaux et extrarégionaux - Nb communications/diffusions via réseaux sociaux/internet/presse - Nb de participations du DC à des événements : nb d'événements, public touché(nb/type) 	<ul style="list-style-type: none"> - Demandes d'expertise/conseil (gestionnaires/acteurs publics) - Mobilisation des connaissances/outils/méthodes proposés par les acteurs publics (DAPHNEE-SRB, ARB) - Prise en compte des recommandations (inflexion des politiques publiques/mesures correctrices) - Implication de BiodivOc dans des événements (co-organisation/soutien) régionaux, nationaux, internationaux (par ex., ARB, OFB, FRB, SFE²)
Valorisation	<ul style="list-style-type: none"> - Effet levier : co-financements obtenus (matériels, humains, financiers), nb de nouveaux projets de recherche - Nb de réunions/actions avec les structures d'innovation (Pôle universitaire d'innovation/PUI, SATT) 	<ul style="list-style-type: none"> - Dynamiques collectives (collaborations/partenaires public-privé) - Retour d'expériences des différentes parties prenantes (difficultés rencontrée, succès enregistrés, etc.), qualité des transferts technologiques réalisés. - Nb de transferts vers les acteurs socio-économiques

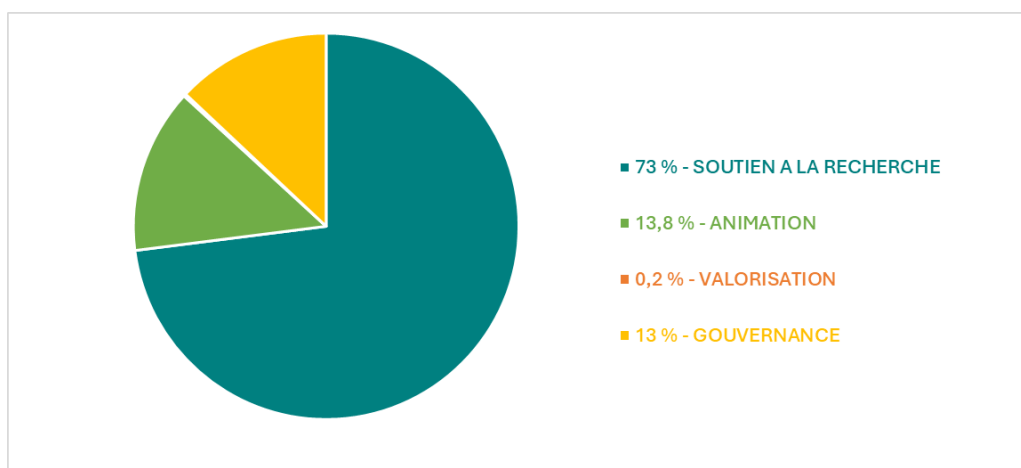
3. Budget Prévisionnel : 1 M€ Région + cofinancements (effet levier)

- Allocation de l'enveloppe régionale

Les moyens financiers affectés par la Région Occitanie à BiodivOc (1 M€, soit 250 K€ / an) seront distribués selon le tableau ci-dessous :

	ACTION	MONTANT	PRECISIONS
RECHERCHE	AAP Projets Consortiums	660 000,00 €	2-3 projets de 3 ans (avec CDD : Post-Doc, doctorat...)
	AAP Appui aux politiques publique	70 000,00 €	1,5 à 2 ans
VALORISATION	Supports de communication et diffusion des connaissances	2 000,00 €	
ANIMATION			
	<i>Animation scientifique</i> Cycle de conférences	6 000,00 €	
	Journées scientifiques - Colloques et workshops	75 000,00 €	
	<i>Sciences et société</i> Fête de la Science	2 000,00 €	
	Actions de diffusion de la connaissance	50 000,00 €	
<i>Appui aux politiques publiques</i>	Actions de diffusion de la connaissance	5 000,00 €	
GOVERNANCE	Instances de gouvernance (CODIR, COS, COPIL)	5 000,00 €	1 COS/an
	Contrat chargée de projet jusqu'à INM 605 IGR	120 000,00 €	Prise en charge 50 % du contrat (+ 50 % RIVOC)
	Déplacements, menues dépenses	5 000,00 €	
TOTAL		1 000 000,00 €	

Distribution du budget par type d'action (%)



- Recherche de financements supplémentaires

Comme pour la programmation précédente, BiodivOc sera un outil efficace pour mobiliser des financements, voire pour faire émerger de nouveaux projets⁸. Les projets qui seront financés par BiodivOc sont en particulier de nature à permettre la mobilisation de divers soutiens complémentaires, via les établissements, les autres outils de soutien à la recherche de la Région et ceux des divers partenaires qui disposent de leurs propres modalités et outils de financement (voir Annexes 2 à 5). Ces soutiens pourront venir sous forme financière, mais aussi au travers de

⁸ Voir [Bilan 2021-2024](#) (Effet levier p. 12-13).

la mise à disposition de plates-formes et équipements, de temps-agent ou de données.

Ces financements complémentaires ont représenté **près de 1 M€ entre 2021 et 2024** (sur les **5,2 M€** d'effet levier), avec notamment des allocations doctorales (à 50 % ou 100 %), des contrats à durée déterminée (post-doctorats, ingénieurs, techniciens), des soutiens aux manifestations scientifiques et des co-financements de projets.

Outre ces moyens financiers complémentaires, les 15 établissements d'enseignement supérieur et de recherche (tutelles) et les partenaires impliqués dans BiodivOc contribuent fortement en termes de moyens matériels et humains mis à disposition :

- l'équipe de direction, avec en premier lieu le directeur (CNRS), les membres du COPIL, les porteurs de projets et leurs équipes ;
- les moyens matériels et humains mis à disposition du Défi Clé par l'Université de Montpellier (> 100 k€) ;
- la mise à disposition de salles et de moyens techniques pour les colloques, conférences, workshops, réunions.

Il est également possible d'envisager la mobilisation de financements de l'échelle régionale à l'échelle européenne – bien entendu, nous aurons une vision plus claire des soutiens complémentaires mobilisables lorsque les projets financés seront identifiés :

- ANR : elle finance des projets dits collaboratifs (PRC ; impliquant plusieurs équipes, typiquement de sites universitaires différents) ou Jeunes Chercheurs (JCJC) qui pourraient être déposés en complément des projets de consortium ;
- UE – Horizon Europe : les projets soutenus par BiodivOc pourront servir de base au dépôt de dossiers européens (par ex., ERC ou Biodiversa) – les résultats de la communauté en écologie sont plutôt favorables. BiodivOc pourra accompagner des dépôts de dossier par des chercheur.se.s extérieur.e.s à l'Occitanie, et souhaitant s'y installer (par ex., les bourses post-doctorales Marie-Curie). Enfin, nous tirerons partie de projets européens en cours, par ex., le projet Teaming BIOPOLIS (2019-2025 ; universités de Montpellier et de Porto) qui peut financer des salaires de jeunes chercheur.se.s portugais.es ;
- Région Occitanie : notamment via les dispositifs de la Direction de l'Industrie, de l'Innovation, de la Recherche et de l'Enseignement Supérieur, ou en partenariat avec d'autres directions (par ex., Territoires et Environnement), elle pourra contribuer à des projets complémentaires de ceux de BiodivOc ;
- Les programmes nationaux de recherche (PNR, ex PEPR), notamment SOLUBIOD et FORREST ;
- Les universités de Montpellier et Toulouse, via notamment les Programmes universitaires d'innovation (PUI)
- Partenaires socio-économiques : les partenaires de BiodivOc sont des structures publiques ou parapubliques ou des PME / TPE, disposant de moyens financiers limités. Néanmoins, il sera possible de solliciter les fondations et le mécénat d'entreprises.
- Les partenaires nationaux présent en Occitanie, notamment l'Office français de la biodiversité (OFB) et la Fondation pour la recherche sur la biodiversité (FRB) disposent de moyens pour financer directement la recherche, ainsi que d'équipes positionnées en Occitanie. L'objectif est de développer le partenariat engagé entre 2021-2024 sur des actions communes (par ex., AAP Appui aux politiques publiques, collaboration avec les parcs nationaux du territoire, actions Sciences et Société).

Annexe 1 – Les unités de recherche de BiodivOc

MONTPELLIER		
	<p>AMAP – http://amap.cirad.fr/fr/index.php</p> <p>L'UMR botAnique et Modélisation de l'Architecture des Plantes et des végétations est une unité interdisciplinaire qui travaille à l'acquisition de connaissances fondamentales sur les plantes et les végétations dans le but de prévoir la réponse des écosystèmes aux forçages environnementaux, en termes de distribution/conservation des espèces et de la biodiversité, production des cultures agronomiques, stockage du carbone dans la biomasse végétale, protection de l'environnement et des services écosystémiques.</p>	<p>Cirad Inrae IRD Institut Agro Montpellier</p>
	<p>CBGP - https://www6.montpellier.inra.fr/cbgbp</p> <p>Le Centre de Biologie pour la Gestion des Populations a pour vocation de comprendre les mécanismes qui régissent l'évolution de populations d'organismes importants pour l'agronomie, les forêts, la santé humaine ou la conservation de la biodiversité.</p>	<p>Inrae Cirad IRD</p>
	<p>CEE-M - http://www.cee-m.fr/</p> <p>Le Centre d'Economie de l'Environnement de Montpellier (CEE-M) est une UMR en sciences économiques qui se situe à l'interface entre la société et l'environnement. Adoptant une perspective interdisciplinaire, il vise à relever deux défis scientifiques : la transition vers une société respectueuse de l'environnement, la promotion d'une agriculture innovante et multifonctionnelle.</p>	<p>CNRS UM Inrae Institut Agro Montpellier</p>
	<p>CEFE - https://www.cefe.cnrs.fr/</p> <p>Le Centre d'écologie fonctionnelle et évolutive vise à comprendre la dynamique, le fonctionnement et l'évolution du vivant, de «la bactérie à l'éléphant», et «du génome à la planète». Les questions de recherche sont posées dans un contexte marqué par la prégnance des changements planétaires, le développement de nouvelles technologies de manipulation du vivant, et l'exigence croissante de la société pour la recherche.</p>	<p>CNRS, EPHE, IRD, UM, UPVM</p>
	<p>ECO&SOL - https://www.umr-ecosols.fr/</p> <p>Les travaux conduits à Eco&Sols ont pour objectif d'améliorer la compréhension du rôle des organismes du sol et des plantes, ainsi que des interactions entre eux et avec leur milieu, dans les cycles biogéochimiques - cycles C, N et P principalement- au sein des sols et des agro-écosystèmes</p>	<p>Inrae, Cirad, IRD, UM, Institut Agro Montpellier</p>
	<p>ECOTRON - http://www.ecotron.cnrs.fr/</p> <p>L'Ecotron est une grande infrastructure expérimentale en écologie qui permet simultanément le conditionnement climatique d'écosystèmes de différentes tailles et la mesure en ligne des flux de matière et d'énergie liée à différents processus écophysologiques. Cette infrastructure de recherche s'interface entre les expériences menées in situ et celles réalisées en laboratoire.</p>	<p>CNRS</p>
	<p>ISEM - http://www.isem.univ-montp2.fr/</p> <p>L'Institut des sciences de l'évolution de Montpellier développe des recherches sur l'origine et la dynamique de la biodiversité, et sur les modalités et les mécanismes de son évolution</p>	<p>CNRS, IRD, EPHE, UM</p>

	<p>MARBEC⁹ - http://www.umar-marbec.fr/</p> <p>L'UMR MARine Biodiversity Exploitation and Conservation développe une recherche engagée sur les enjeux de Société liés à la biodiversité marine et ses usages</p>	CNRS, IRD, Ifremer, UM
	<p>MIVEGEC - https://www.mivegrec.ird.fr/</p> <p>L'UMR MIVEGEC vise à comprendre, via des recherches intégratives et transdisciplinaires, les mécanismes de maintenance, d'amplification et de transmission d'agents pathogènes, leurs déterminants génétiques et non génétiques, afin de pouvoir mieux appréhender l'évolution de ces systèmes infectieux et contribuer à en améliorer le contrôle.</p>	CNRS, IRD, UM
TOULOUSE		
	<p>AGIR - https://www6.toulouse.inra.fr/agir</p> <p>L'UMR AGroécologie - Innovations - TeRritoires travaille sur les modes d'articulation entre les systèmes socio-techniques, socio-écologiques et agroécologiques afin d'analyser les transitions des agrosystèmes et de concevoir des systèmes agroécologiques innovants.</p>	Inrae, INP
	<p>CEFS - https://cefs.toulouse.hub.inrae.fr/</p> <p>L'unité Comportement et Ecologie de la Faune Sauvage est spécialisée dans l'étude du comportement des grands herbivores (cervidés et bovidés) et des écosystèmes dans lesquels ils sont des consommateurs de végétaux et des proies pour les chasseurs et les grands carnivores.</p>	Inrae
	<p>CRBE¹⁰ - https://crbe.cnrs.fr</p> <p>Les recherches du Centre de Recherche sur la Biodiversité et l'Environnement s'articulent autour de l'influence des changements environnementaux et de leurs interactions avec la terre vivante, et les rétroactions des systèmes socio-écologiques sur ces changements.</p>	CNRS, UT 3, Toulouse INP, IRD
	<p>DYNAFOR - https://www.dynafor.fr/</p> <p>L'UMR Dynamiques et Écologie des Paysages Agriforestiers a pour objectif de générer des connaissances sur les représentations, le fonctionnement écologique, la gestion et la gouvernance des paysages agriforestiers afin de contribuer à la mise en place de pratiques agroécologiques et sylvoécologiques durables.</p>	Inrae, INP
	<p>LIPME -</p> <p>Le Laboratoire des Interactions Plantes - Microbes - Environnement vise à étudier comment les plantes s'adaptent à leur environnement biotique et abiotique.</p>	CNRS, Inrae
	<p>LRSV - https://www.lrsv.ups-tlse.fr/</p> <p>Les recherches Laboratoire de Recherche en Sciences Végétales portent sur les processus de développement, de mécanismes de signalisation cellulaire et d'adaptation des plantes à leur environnement (microorganismes pathogènes et symbiotiques, froid, sécheresse...).</p>	CNRS, UT 3, Toulouse INP

⁹ Marbec est positionné à Montpellier et Sète, IHPE à Perpignan et Montpellier, et Criobe à Perpignan et en Polynésie française.

¹⁰ Le CRBE a été créé en 2023 suite à la fusion des UMR EDB et EcoLab.

MOULIS		
	<p>SETE - https://sete-moulis-cnrs.fr/</p> <p>La Station d'Ecologie Théorique et Expérimentale œuvre au développement de connaissances nouvelles sur la biodiversité, les écosystèmes et leur interaction avec les sociétés pour contribuer à leur durabilité à long terme, en utilisant des approches théoriques et expérimentales</p>	CNRS, UT 3
NARBONNE		
	<p>LBE - https://www6.montpellier.inra.fr/narbonne</p> <p>Les recherches menées au Laboratoire Biotechnologie de l'Environnement visent à développer le concept de bioraffinerie environnementale qui consiste à valoriser les résidus, déchets, effluents organiques ainsi que certaines biomasses en produits d'intérêt industriel (bioénergies, biomolécules, amendement et fertilisant organique) tout en minimisant leur impact environnemental et sanitaire.</p>	Inrae
PERPIGNAN		
	<p>CRIOBE¹ - http://www.criobe.pf/</p> <p>Le Centre de Recherches Insulaires et Observatoire de l'Environnement investis dans la construction de connaissances transverses interdisciplinaires sur les récifs coralliens dans leurs dimensions écologiques, biologiques, chimiques, physiologiques, génétiques, sociales et culturelles</p>	CNRS, EPHE, UPVD, PSL
	<p>IHPE¹ - http://ihpe.univ-perp.fr/</p> <p>L'UMR Interactions Hôtes-Pathogènes-Environnements développe des recherches intégratives sur les interactions entre les animaux, leurs agents pathogènes et leurs environnements</p>	CNRS, UPVD, Ifremer, UM
	<p>LGDP - http://lgdp.univ-perp.fr/</p> <p>Le Laboratoire Génome et Développement des Plantes étudie la dynamique du génome des plantes et la régulation de l'expression des gènes, plus particulièrement au cours du développement, de l'acclimatation et de l'adaptation des plantes aux stress abiotiques.</p>	CNRS, UPVD
BANYULS		
	<p>LBBM - http://usr3579.obs-banyuls.fr/</p> <p>Le Laboratoire de Biodiversité et Biotechnologies Microbiennes vise à comprendre la biodiversité et fonctionnalités des microorganismes en milieux aquatiques</p>	CNRS, Sorbonne Université, UPVD
	<p>LECOB - http://lecob.obs-banyuls.fr/</p> <p>Le Laboratoire d'Ecogéochimie des Environnements Benthiques vise à approfondir la compréhension de la dynamique des environnements benthiques, afin de contribuer à la création d'un fondement scientifique solide pour la future planification spatiale marine</p>	CNRS, Sorbonne Université
	<p>LOMIC - http://lomic.obs-banyuls.fr/</p> <p>Le Laboratoire d'Océanographie MICrobienne vise à apporter des bases fondamentales à la compréhension et à la prédiction des réponses des différentes composantes microbiennes marines (procaryotes et eucaryotes) aux changements anthropiques et climatiques.</p>	CNRS, Sorbonne Université

Annexe 2 – Organismes de recherche et établissements d’enseignement supérieur impliqués dans BiodivOc, c’est-à-dire tutelles des unités de recherche listées en Annexe 1

- Université de Montpellier – Porteuse du projet
- Cirad - Centre de coopération internationale en recherche agronomique pour le développement
- CNRS – Centre National de la Recherche Scientifique
- Ensat – Ecole Nationale Supérieure Agronomique de Toulouse
- EPHE – Ecole Pratique des Hautes Etudes
- Ifremer - Institut français de recherche pour l'exploitation de la mer
- INP – Institut National Polytechnique de Toulouse
- Inrae – Institut National de Recherche pour l’Agriculture, l’Alimentation et l’Environnement
- IRD – Institut de Recherche pour le Développement
- PSL – Paris Sciences Lettres
- MSA – Montpellier SupAgro
- Sorbonne Université - Paris
- UPVM – Université Paul Valéry Montpellier
- UPVD – Université de Perpignan Via Domitia
- Université Toulouse 3 - Paul Sabatier

Annexe 3 – Les partenaires académiques de BiodivOc : les UMR partenaires des projets soutenus entre 2021 et 2024 et structures collectives de recherche actives dans le domaine de la biodiversité et de l’environnement avec lesquelles BiodivOc pourra collaborer. Cette liste n’est pas exhaustive.

- Agropolis International - Montpellier
- Défi Clé RIVOC
- Défi Clé Octaave
- EUR (Ecole Universitaire de Recherche) Tulip - Toulouse
- Isite MUSE - Montpellier
- Programmes Thématiques longs (PTL) de l’université de Montpellier
- Toulouse Initiative for Research's Impact on Society (TIRIS)
- Laboratoire d’excellence (LabEX) TULIP
- MSH (Maison des Sciences de l’Homme) de Montpellier et Toulouse
- OOB (Observatoire Océanologique de Banyuls-sur-Mer - Laboratoire Arago) - Banyuls
- OSU (Observatoire des Sciences de l’Univers)
- OMP (Observatoire Midi-Pyrénées) - Toulouse
- OSU Oreme (Observatoire de REcherche Méditerranéen de l’Environnement) – Montpellier
- Resem (Réseau des Serres Expérimentales de Montpellier) - Montpellier
- ZA (Zone-Atelier) Santé-Environnement en Camargue
- ZA Pyrénées Garonne – Toulouse
- Tour du Valat
- PRN SoluBiod / Living lab LLUNAM
- UMR LAAS
- BIOM (banyuls)
- Centre d’Etudes Spatiales de la Biosphère (CESBIO, Toulouse)
- UMR Gestion de l’Eau, Acteurs, Usages (G-EAU, Montpellier)
- UMR Sciences pour l’œnologie (SPO, Montpellier)
- Muse, [IMAG](#)
- INSA Toulouse, [IMT](#)
- INRAE, [GenPhySE](#)
- [HSM](#), Equipe [ContEm](#), Montpellier
- CNRS, [Métatron aquatique](#), SETE, Moulis

- CNRS, [LAAS](#), Toulouse
- Laboratoire détection, capteurs et mesures (LDCM, IFREMER, Brest)
- [SeBiMER](#) (Ifremer, Brest)
- Institut de Ciències del Mar (ICM-CSIC), Barcelona, Spain
- CHU de Nantes
- Virginia Polytechnic Institute and State University
- CERTOP, Centre d'Étude et de Recherche Travail Organisation Pouvoir
- UMR CNRS Evolution, Ecologie et Paléontologie (Evo-Eco-Paléo- EEP, Lille)
- EMMAH, Avignon
- CNRS, [IEES](#)
- MNHN, [ISYEB](#)
- Société Française d'Écologie et d'Évolution ([SFE²](#))
- Groupe Régional d'Expertise sur le Climat en Occitanie (GRECO)

Annexe 4 – Partenaires non académiques du secteur public de BiodivOc 2021-2025

- Agence Régionale de la Biodiversité (ARB) Occitanie
- Conservatoire des Espaces Naturels (CEN) Occitanie
- Office Français de la Biodiversité (OFB).
- Agence de l'eau Adour Garonne
- Pôle national de données de biodiversité (PNDB)
- Fondation pour la recherche sur la biodiversité (FRB)
- Métropole / ville de Montpellier
- Conservatoire Botanique National Midi-Pyrénées
- Conservatoire Botanique National Méditerranéen de Porquerolles
- CPIE Bassin de Thau
- Conseil Départemental de l'Hérault
- Dreal Languedoc-Roussillon
- Entente interdépartementale de démoustication Méditerrané,
- Muséum de Toulouse
- ONCFS
- ONF
- Parcs nationaux Cévennes et Pyrénées
- Parc naturel marin du Golfe du Lion
- Parcs naturels régionaux Ariège et Pyrénées catalanes
- Pays Pyrénées-Méditerranée
- Réserve naturelle marine de Cerbère-Banyuls
- Réserves naturelles catalanes
- Réserve Naturelle de la Vallée d'Eyne
- ADENA (association gestionnaire de la RNN du Bagnas)
- Intermittence des cours d'eau et résilience des SES lagunaires côtiers méditerranéens (IRL-MED)
- Réserve naturelle nationale de la Massane
- Centre National de Ressources Génomiques Végétales, Plateforme de génomique (CNRGV, INRAE)
- Plate-forme de génomique et transcriptomique, Get-PlaGe Toulouse, INRAE
- Plate-forme de Génomique MGX
- Plate-forme de Génomique GenSeq (CeMEB)
- Nature en Occitanie ([NEO](#)), Toulouse
- Conservatoire d'espaces naturels Ariège (ANA-CEN), Alzen
- [ADEME](#)– Service Agriculture et Forêt, Angers
- Murviel les Montpellier

Annexe 5 – Partenaires non académiques de BiodivOc du secteur privé. Liste non exhaustive des entreprises privées ayant collaboré avec les unités de recherche impliquées dans BiodivOc.

- Bureau d'étude [Eurofins Hydrobiologie](#) France
- Association [Kélonia](#), La Réunion
- Catalonia Reptile and Amphibian Rehabilitation Center ([CRARC](#)), Spain
- Centro de Recuperación de los Animales Marinos ([CRAM](#)), Spain
- Réseau Tortues Marines de Méditerranée Française ([RTMMF](#))
- [Oceanografic de Valencia](#), Spain
- FDC31 Fédération Départementale des Chasseurs 31
- France Olive, Association Interprofessionnelle
- ADNid (QualTech)
- Altopictus
- XperTIS
- Andromède
- Biotope
- Chambres d'agriculture Haute-Garonne et Pyrénées Orientales
- Chambre régionale d'agriculture
- Centres nationaux et régionaux de la propriété forestière
- Créocéan
- Ecosphère
- Elisols
- Engie
- FDGEDON 66
- Fondation Total
- Greensea
- Illubel
- Inexia,
- Marepolis
- Mycea
- Phytokeys
- Pierre Fabre
- Scanae
- SudExpé
- TerraNIS
- Tour du Valat
- Valhoriz
- Véolia
- Xerius
- Airbus
- AkiNao
- Alcina
- BRL ingénierie
- Cémoi

FICHE PROJET CONSORTIUM BIODIVOC
DESCRIPTION, BILAN & PERSPECTIVES

<i>TITRE DU PROJET</i>	<i>ACRONYME</i>
------------------------	-----------------

Coordination

<i>Organisme/Institution</i>	<i>UMR</i>	<i>Nom du coordinateur</i>	<i>Courriel</i>
------------------------------	------------	----------------------------	-----------------

Partenaires académiques (*Ajouter autant de lignes que de besoin*)

Organisme/institution	UMR	Référent/ co-porteur
<i>Organisme co-porteur</i>	<i>UMR co-porteuse</i>	<i>Nom du co-porteur</i>
<i>Organisme Co-porteur</i>	<i>UMR co-porteuse</i>	<i>Nom du co-porteur</i>

I. DESCRIPTION DU PROJET**Résumé scientifique du projet**

Reprendre ici le résumé du dossier de candidature de l'AAP (1000 caractères)

Attendus majeurs

Décrire ici les attendus en termes de résultats majeurs du projet, de mise en place de nouvelles collaborations, de perspectives ouvertes, de rayonnement international ou toutes autres plus-values du projet (<1 page)

Résumé vulgarisé

Décrire le projet en des termes simples et accessibles pour le grand public : contexte général, problématique, objectifs du projet et résultats (1000 caractères)

II. FONCTIONNEMENT : MOYENS HUMAINS ET FINANCIERS

Moyens humains

	Moyens humains (humain/mois)					
	Masters	Doctorants-es	Post-doctorants-es	Chercheurs-euses / Enseignants chercheurs-euses	IT	Autre (préciser)
Personnels recrutés spécifiquement pour le projet et financé par BiodivOc						
Personnels de recherche impliqués (tous partenaires confondus)						
Personnels non-académiques impliqués						
TOTAL MOYENS HUMAINS						

Moyens financiers : financement BiodivOc et autres ressources *(Ajouter autant de lignes que de cofinancements)*

Organisme financeur	Type (subvention, autofinancement)	Montant (€)
BiodivOc		
<i>Nom du cofinancier</i>		
<i>Nom du cofinancier</i>		
TOTAL		

Répartition du financement BiodivOc par poste de dépense

Poste	Montant (€)	% / budget global
Personnel		
Fonctionnement		
Investissement		
TOTAL		

III. STRUCTURATION REGIONALE, PARTENARIATS ET IMPACTS

Cette partie correspond à un bilan qualitatif du projet. Un bilan quantitatif est demandé ci-après.

Structuration régionale

Décrire ici la valeur ajoutée du projet au regard des nouvelles collaborations et des nouveaux partenariats mis en place, des résultats du projet, du potentiel en termes de transfert vers les acteurs socio-économiques, de la formation par la recherche, ... (< ½ page)

Retour d'expérience et pérennisation des collaborations engagées

Retour d'expérience de la collaboration

Décrire ici le niveau de satisfaction des partenaires vis-à-vis de la collaboration, les nouvelles collaborations non prévues initiées (écart au projet initial), résultats en termes de communication, résultats

Pérennisation de la collaboration

Décrire ici les perspectives en termes de suites données au projet réalisé, de collaborations futures ou de nouveaux projets.

Autres plus-values

Spécifier s'il y a lieu toute autre plus-value liée au projet et aux collaborations mises en place (potentiel de transfert socio-économique, livrables réalisés, valorisation/transfert, formation, ...).

IV. INDICATEURS LIES AU PROJET

IV.1. Partenariat & collaboration

Nouvelles collaborations scientifiques (Ajouter autant de lignes que de besoin)

Organisme /UMR	Localisation	Référent/ co-porteur

Partenariats non académiques tels que présentés dans le formulaire de candidature (Ajouter autant de lignes que de besoin)

Nom	Type de structure	Responsable	Nouveau partenariat
<i>Nom de la structure</i>	<i>Public/privé, gestionnaire, Association, entreprise...</i>	<i>Nom de la personne impliquée sur le projet</i>	<i>Oui/Non</i>

Utilisation de plates-formes technologiques collectives positionnée en région Occitanie (par ex. : génomique, bioinformatique ...) (Ajouter autant de lignes que de besoin)

Plate-forme	Type d'utilisation
<i>Nom de la plate-forme</i>	<i>Prestation de service facturée, collaboration à la conception du projet...</i>

IV.2. Résultats & impacts

Valorisation / transfert (Ajouter autant de lignes que de besoin)

Type de valorisation	Bénéficiaire(s)	Références
<i>Nouvel outil de gestion de la biodiversité, méthodologie, logiciel, base de données, brevets ...</i>		

Valorisation / communication (Ajouter autant de lignes que de besoin)

Niveau de participation	Evènement : date, nom et type d'évènement (colloques, workshops...), type de public (académique, socio-économiques, ...), format/support (présentation orale, poster...), impact/visibilité (national ou international)
Participation	
Organisation	

Publications (Ajouter autant de lignes que de besoin pour chaque type de publication)

	Références complètes
Publications soumises dans des revues à comité de lecture	
Publications publiées ou acceptées dans des revues à comité de lecture	
Autres publications (chapitres d'ouvrages, articles de vulgarisation...)	

Candidatures à d'autres Appels à projets en lien avec le projet BiodivOc ou avec l'équipe consortium constituée (ANR, ERC, Marie Curie, ...) (Ajouter autant de lignes que de besoin)

AAP	Date	Résultat
<i>Intitulé de l'AAP/Guichet</i>	<i>Date de l'AAP</i>	<i>En cours, retenu, non retenu</i>